

### Droit commun (DC)

Objectif : 25 235 agréments  
Objectif minimal : 20 000 agréments  
Perspectives : 17 940 agréments

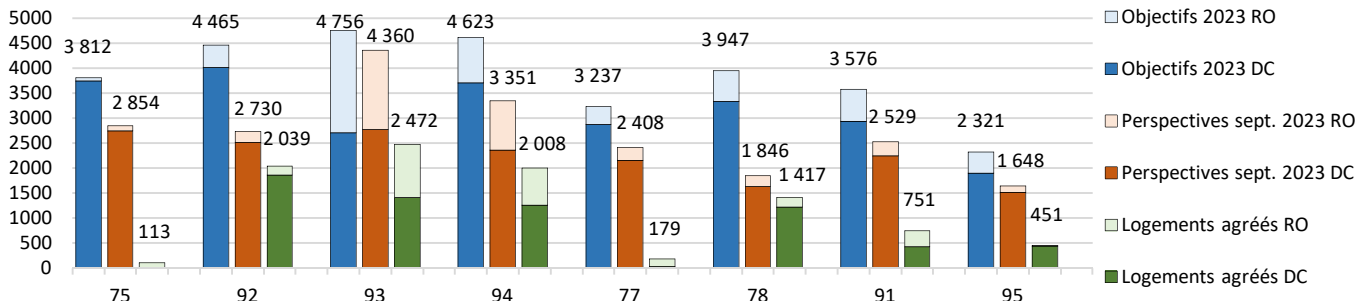
### Reconstitution de l'offre démolie (RO)

Objectif : 5 502 agréments  
Objectif minimal : 4 000 agréments  
Perspectives : 3 786 agréments

### Total

Objectif : 30 737 agréments  
Objectif minimal : 24 000 agréments  
Perspectives : 21 726 agréments

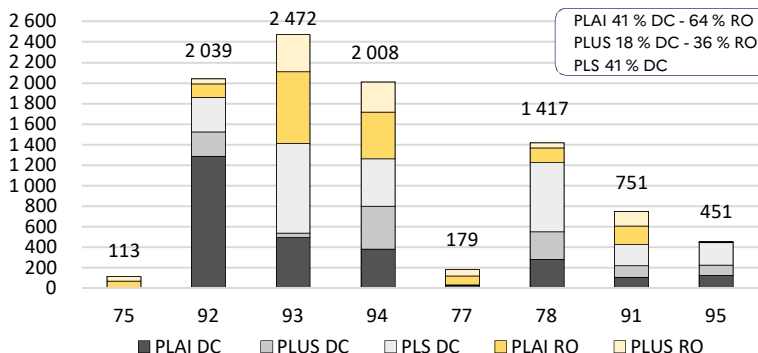
### Suivi de l'offre nouvelle



6 656 agréments ont été délivrés au titre du DC, en hausse de 1 475 agréments à J+7, ce qui correspond à 26 % de l'objectif. 2 774 agréments ont été délivrés au titre de la RO, en hausse de 20 agréments à J+7, ce qui correspond à 50 % de l'objectif. **Il s'agit là du niveau final des agréments RO, très en deçà de l'objectif initial, et des perspectives estimées en septembre.** Au total, **9 430 logements ont été agréés**, en hausse de 1 495 agréments à J+7, ce qui correspond à 31 % de l'objectif global. Le rythme d'agrément, encore affaibli sur 7 jours comme déjà la semaine précédente, **oblige à une accélération sans précédent du rythme des agréments délivrés pour que la barre de 18 000 logements financés en droit commun puisse être atteinte. Les deux tiers de ces agréments escomptés sont ainsi à consolider dans les deux dernières semaines de l'année.**

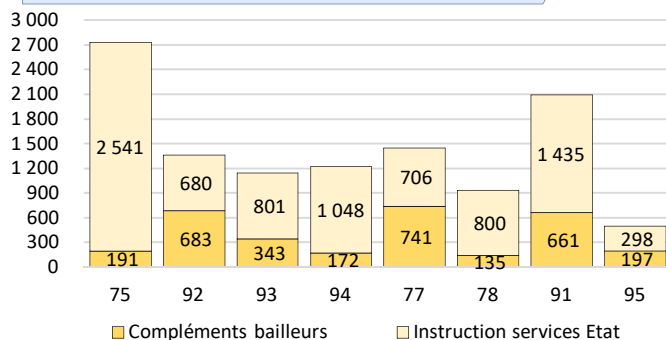
### Agréments par nature de financement

2022 : DC : 6 457 PLA1 (30%), 6 464 PLUS, 8 884 PLS (41%) ; RO : 2 299 PLA1, 1 407 PLUS



9 430 logements sont agréés avec une répartition de : 47 % en PLA1, 23 % en PLUS et 30 % en PLS. Cette répartition est notamment influencée par le poids de la RO dans le volume global d'agrément (29 %) et par le poids du PLS en droit commun (41 %).

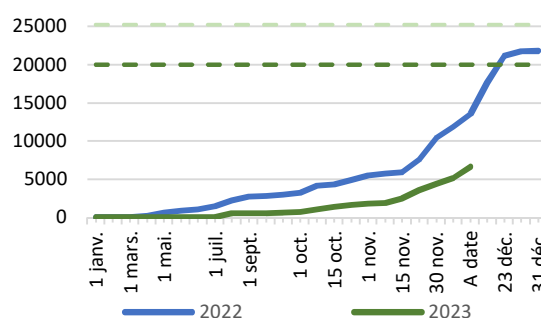
### En cours de traitement dans le SIAP - DC



Au total, **près de 12 600 logements sont identifiés dans le SIAP en tant que non agréés, ce qui est compatible avec l'atteinte des 18 000 agréments finaux.**

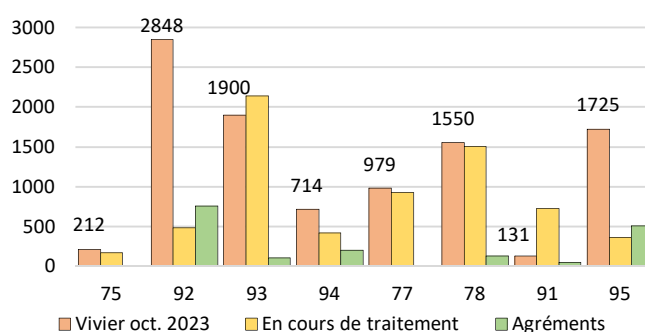
Les services instructeurs doivent veiller à la **réduction rapide du stock de dossiers en instruction** (8 309 LLS), pour garder des possibilités d'agrément de nouvelles opérations déposées en fin d'année. Les bailleurs doivent être pleinement réactifs dans le cadre des échanges préalables à l'agrément, et **anticiper au maximum les dépôts des pièces/éléments requis** (3 123 LLS concernés) **et/ou des nouveaux dossiers.**

### Trajectoire des agréments en DC



Le rythme d'agrément, au titre du droit commun, par rapport à l'objectif est environ 2 fois inférieur à celui de l'année dernière. Pour atteindre l'objectif minimum de 18 000 logements, il faudrait **agréer de l'ordre de 5 700 logements par semaine sur les 2 dernières semaines de l'année (\* 4 par rapport à la tendance récente).**

### Suivi de la réhabilitation



6 718 logements sont en cours de traitement (+ 1 925 à J+7) et 1 743 agréments ont été délivrés (+ 1 049 à J+7). Ces 8 461 logements représentent 84 % du vivier actualisé en octobre. **La dynamique sur le plan de la réhabilitation est toujours positive, voire s'amplifie sous l'effet de l'ouverture des financements aux logements étiquetés « E ». Il convient de pérenniser cette tendance ; il semble possible d'atteindre les objectifs fixés en début d'année, et de consommer la quasi totalité de l'enveloppe disponible.**

Objectifs

Dep	Droit Commun					RO			Droit Commun et RO			
	Total	PLAI	dont PLAIa	PLUS	PLS	Total	PLAI	PLUS	Total	PLAI	PLUS	PLS
75	3 750	1 312	140	1 313	1 125	62	37	25	3 812	1 349	1 338	1 125
92	4 018	1 517	150	1 485	1 016	447	268	179	4 465	1 785	1 664	1 016
93	2 707	672	101	953	1 082	2 049	1 229	820	4 756	1 901	1 773	1 082
94	3 713	1 302	139	1 359	1 052	910	546	364	4 623	1 848	1 723	1 052
77	2 868	1 073	107	1 059	736	369	221	148	3 237	1 294	1 207	736
78	3 341	1 214	125	1 229	898	606	364	242	3 947	1 578	1 471	898
91	2 932	1 044	109	1 075	813	644	386	258	3 576	1 430	1 333	813
95	1 906	679	71	699	528	415	249	166	2 321	928	865	528
<b>Total IDF</b>	<b>25 235</b>	<b>8 813</b>	<b>942</b>	<b>9 172</b>	<b>7 250</b>	<b>5 502</b>	<b>3 300</b>	<b>2 202</b>	<b>30 737</b>	<b>12 113</b>	<b>11 374</b>	<b>7 250</b>

Source : FNAP 2023/CRHH 2023

Perspectives à fin 2023 - septembre

Dep	Droit Commun					RO			Droit Commun et RO			
	Total	PLAI	dont PLAIa	PLUS	PLS	Total	PLAI	PLUS	Total	PLAI	PLUS	PLS
75	2 744	741	63	887	1 116	110	46	64	2 854	787	951	1 116
92	2 516	1 351	65	612	553	214	110	104	2 730	1 461	716	553
93	2 775	1 358	102	263	1 154	1 585	954	631	4 360	2 312	894	1 154
94	2 358	644	138	692	1 022	993	655	338	3 351	1 299	1 030	1 022
77	2 159	748	89	799	612	249	162	87	2 408	910	886	612
78	1 626	495	10	369	762	220	127	93	1 846	622	462	762
91	2 248	745	145	573	930	281	161	120	2 529	906	693	930
95	1 514	382	42	379	753	134	62	72	1 648	444	451	753
<b>Total IDF</b>	<b>17 940</b>	<b>6 464</b>	<b>654</b>	<b>4 574</b>	<b>6 902</b>	<b>3 786</b>	<b>2 277</b>	<b>1 509</b>	<b>21 726</b>	<b>8 741</b>	<b>6 083</b>	<b>6 902</b>

Source : Enquête Etat (septembre 2023)

Agréments

Dep	Droit Commun					RO			Droit Commun et RO			
	Total	PLAI	dont PLAIa	PLUS	PLS	Total	PLAI	PLUS	Total	PLAI	PLUS	PLS
75	3	0	0	0	3	110	64	46	113	64	46	3
92	1 860	1 289	8	233	338	179	132	47	2 039	1 421	280	338
93	1 413	493	32	42	878	1 059	698	361	2 472	1 191	403	878
94	1 258	380	128	419	459	750	459	291	2 008	839	710	459
77	32	25	7	2	5	147	85	62	179	110	64	5
78	1 222	281	10	270	671	195	144	51	1 417	425	321	671
91	425	105	14	113	207	326	182	144	751	287	257	207
95	443	128	61	96	219	8	5	3	451	133	99	219
<b>Total IDF</b>	<b>6 656</b>	<b>2 701</b>	<b>260</b>	<b>1 175</b>	<b>2 780</b>	<b>2 774</b>	<b>1 769</b>	<b>1 005</b>	<b>9 430</b>	<b>4 470</b>	<b>2 180</b>	<b>2 780</b>

Source : IODA et SIAP (opérations statut "engagée")

Réhabilitation

Dep	Rénovation énergétique				Réhabilitation lourde				Seconde Vie		Total
	Objectifs	Vivier oct. 2023	Agréments	Traitement	Objectifs	Vivier oct. 2023	Agréments	Traitement	Vivier oct.2023	Agréments	Agréments
75	327	212	0	171	378	0	0	0	41	0	0
92	2 464	2 718	91	224	10	130	662	258	0	0	753
93	471	1 752	87	2 009	0	148	17	130	32	0	104
94	492	631	200	416	101	83	0	0	0	0	200
77	344	732	0	922	0	247	0	0	0	0	0
78	899	615	127	1 216	1 107	935	0	291	0	0	127
91	511	131	50	681	98	0	0	40	0	0	50
95	1 393	949	304	327	948	776	205	33	75	0	509
<b>Total IDF</b>	<b>6 901</b>	<b>7 740</b>	<b>859</b>	<b>5 966</b>	<b>2 642</b>	<b>2 319</b>	<b>884</b>	<b>752</b>	<b>148</b>	<b>0</b>	<b>1 743</b>

Source : FNAP - Perspectives - SIAP

Produits pour publics spécifiques

	Objectifs	Perspectives	Agréments	Instruction
<b>Résidence Universitaire</b>	4 650	1 593	806	2 452
<b>Pension de famille + Résidence accueil</b>	500	339	209	306

Source : FNAP 2023/CRHH 2023, Enquête Etat (sept 2023) et SIAP