

### Droit commun (DC)

Objectif : 25 235 agréments  
Objectif minimal : 20 000 agréments  
Perspectives : 17 940 agréments

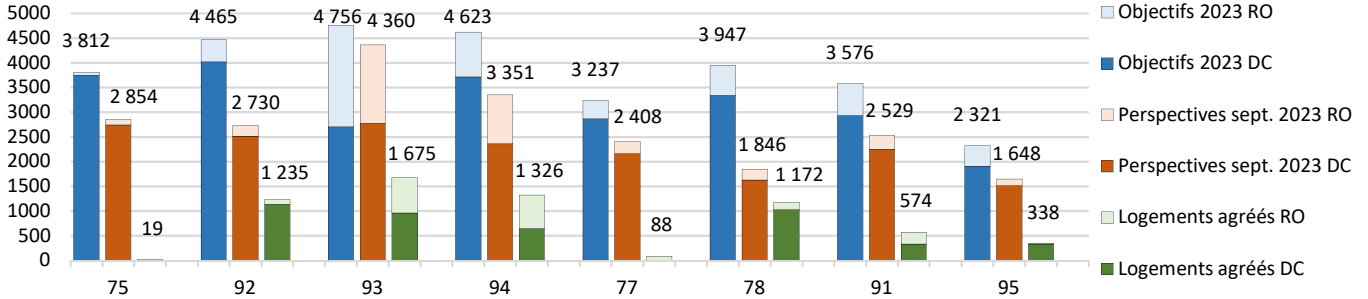
### Reconstitution de l'offre démolie (RO)

Objectif : 5 502 agréments  
Objectif minimal : 4 000 agréments  
Perspectives : 3 786 agréments

### Total

Objectif : 30 737 agréments  
Objectif minimal : 24 000 agréments  
Perspectives : 21 726 agréments

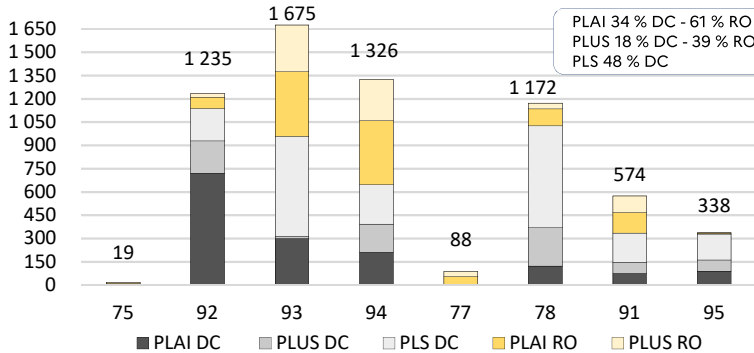
### Suivi de l'offre nouvelle



4 438 agréments ont été délivrés au titre du DC, en hausse de 904 agréments à J+7, ce qui correspond à 18 % de l'objectif.  
1 989 agréments ont été délivrés au titre de la RO, en hausse 396 agréments à J+7, ce qui correspond à 36 % de l'objectif.  
Au total, **6 427 logements ont été agréés**, en hausse de 1 300 agréments à J+7, ce qui correspond à 21 % de l'objectif global.  
Le rythme actuel, légèrement affaibli par rapport à celui de la semaine précédente, ne permet toujours pas d'atteindre les perspectives anticipées en fin d'année. **Il convient donc d'accélérer les dépôts de dossiers par les bailleurs et leur traitement par les services instructeurs.** De plus, pour augmenter les perspectives d'agréments à date, le dépôt de tout dossier supplémentaire est fortement encouragé.

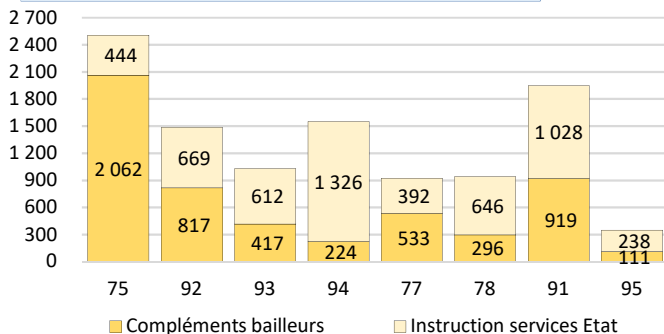
### Agréments par nature de financement

2022 : DC : 6 457 PLAI (30%), 6 464 PLUS, 8 884 PLS (41%); RO : 2 299 PLAI, 1 407 PLUS



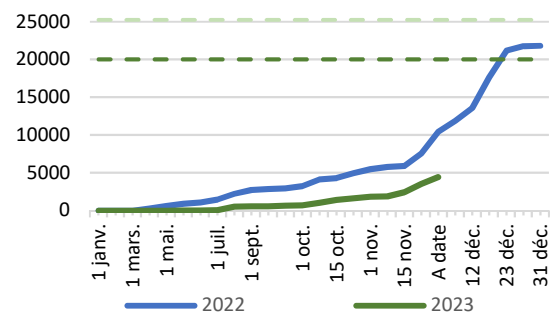
6 427 logements sont agréés avec une répartition de : 43 % en PLAI, 24 % en PLUS et 33 % en PLS. Cette répartition est notamment influencée par le poids de la RO dans le volume global d'agréments (31 %) et par le poids du PLS en droit commun (48 %).

### En cours de traitement dans le SIAP - DC



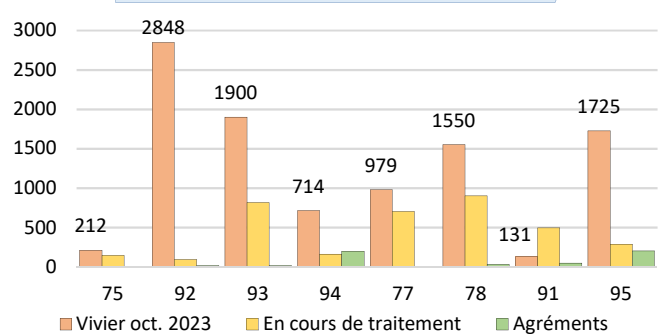
10 734 logements sont en cours de traitement dans le système d'information des aides à la pierre (SIAP) (+ 166 à J+7).  
5 379 logements sont en attente de compléments à fournir par les bailleurs et 5 355 en cours d'instruction par les services de l'Etat.  
Les services instructeurs doivent veiller à la réduction au fil de l'eau du stock de dossiers en cours d'instruction sans attendre les derniers jours pour valider les dossiers, de manière à garder des possibilités d'agrément des nouvelles opérations déposées en fin d'année.  
Les dossiers agréés et en cours de traitement dans le SIAP totalisent 85 % de la perspective d'agréments basse anticipée.

### Trajectoire des agréments en DC



Le rythme d'agrément, au titre du droit commun, par rapport à l'objectif est environ 2 fois inférieur à celui de l'année dernière. Pour atteindre l'objectif minimum de 20 000 logements, il faudrait agréer près de 3 900 logements par semaine pendant les 4 semaines restantes jusqu'à la date de clôture de la gestion de l'année 2023 fixée au 28 décembre 2023.

### Suivi de la réhabilitation



Sur les 10 059 logements du vivier, remonté par les bailleurs, 3 602 logements sont en cours de traitement (+ 1 457 à J+7) et 518 agréments ont été délivrés (+ 32 à J+7). Ces 4 120 logements représentent 41 % du vivier actualisé en octobre. La situation sur le plan des agréments reste donc préoccupante avec un risque de sous-consommation massive de l'enveloppe disponible. Il convient d'accélérer le rythme de dépôt et d'instruction. **L'ouverture de l'éligibilité aux projets présentant une étiquette DPE de départ au niveau E doit entraîner un afflux de dossiers.** Les services instructeurs sont tenus de relayer cette information aux bailleurs.

Objectifs

Dep	Droit Commun					RO			Droit Commun et RO			
	Total	PLAI	dont PLAIA	PLUS	PLS	Total	PLAI	PLUS	Total	PLAI	PLUS	PLS
75	3 750	1 312	140	1 313	1 125	62	37	25	3 812	1 349	1 338	1 125
92	4 018	1 517	150	1 485	1 016	447	268	179	4 465	1 785	1 664	1 016
93	2 707	672	101	953	1 082	2 049	1 229	820	4 756	1 901	1 773	1 082
94	3 713	1 302	139	1 359	1 052	910	546	364	4 623	1 848	1 723	1 052
77	2 868	1 073	107	1 059	736	369	221	148	3 237	1 294	1 207	736
78	3 341	1 214	125	1 229	898	606	364	242	3 947	1 578	1 471	898
91	2 932	1 044	109	1 075	813	644	386	258	3 576	1 430	1 333	813
95	1 906	679	71	699	528	415	249	166	2 321	928	865	528
<b>Total IDF</b>	<b>25 235</b>	<b>8 813</b>	<b>942</b>	<b>9 172</b>	<b>7 250</b>	<b>5 502</b>	<b>3 300</b>	<b>2 202</b>	<b>30 737</b>	<b>12 113</b>	<b>11 374</b>	<b>7 250</b>

Source : FNAP 2023/CRHH 2023

Perspectives à fin 2023 - septembre

Dep	Droit Commun					RO			Droit Commun et RO			
	Total	PLAI	dont PLAIA	PLUS	PLS	Total	PLAI	PLUS	Total	PLAI	PLUS	PLS
75	2 744	741	63	887	1 116	110	46	64	2 854	787	951	1 116
92	2 516	1 351	65	612	553	214	110	104	2 730	1 461	716	553
93	2 775	1 358	102	263	1 154	1 585	954	631	4 360	2 312	894	1 154
94	2 358	644	138	692	1 022	993	655	338	3 351	1 299	1 030	1 022
77	2 159	748	89	799	612	249	162	87	2 408	910	886	612
78	1 626	495	10	369	762	220	127	93	1 846	622	462	762
91	2 248	745	145	573	930	281	161	120	2 529	906	693	930
95	1 514	382	42	379	753	134	62	72	1 648	444	451	753
<b>Total IDF</b>	<b>17 940</b>	<b>6 464</b>	<b>654</b>	<b>4 574</b>	<b>6 902</b>	<b>3 786</b>	<b>2 277</b>	<b>1 509</b>	<b>21 726</b>	<b>8 741</b>	<b>6 083</b>	<b>6 902</b>

Source : Enquête Etat (septembre 2023)

Agréments

Dep	Droit Commun					RO			Droit Commun et RO			
	Total	PLAI	dont PLAIA	PLUS	PLS	Total	PLAI	PLUS	Total	PLAI	PLUS	PLS
75	0	0	0	0	0	19	11	8	19	11	8	0
92	1 138	722	37	208	208	97	72	25	1 235	794	233	208
93	958	301	2	13	644	717	417	300	1 675	718	313	644
94	646	212	93	182	252	680	414	266	1 326	626	448	252
77	4	1	0	2	1	84	51	33	88	52	35	1
78	1 027	123	10	248	656	145	109	36	1 172	232	284	656
91	335	75	14	73	187	239	133	106	574	208	179	187
95	330	91	31	71	168	8	5	3	338	96	74	168
<b>Total IDF</b>	<b>4 438</b>	<b>1 525</b>	<b>187</b>	<b>797</b>	<b>2 116</b>	<b>1 989</b>	<b>1 212</b>	<b>777</b>	<b>6 427</b>	<b>2 737</b>	<b>1 574</b>	<b>2 116</b>

Source : IODA et SIAP (opérations statut "engagée")

Réhabilitation

Dep	Rénovation énergétique				Réhabilitation lourde				Seconde Vie		Total
	Objectifs	Vivier oct. 2023	Agréments	Traitement	Objectifs	Vivier oct. 2023	Agréments	Traitement	Vivier oct. 2023	Agréments	Agréments
75	327	212	0	145	378	0	0	0	41	0	0
92	2 464	2 718	16	93	10	130	0	0	0	0	16
93	471	1 752	0	816	0	148	17	0	32	0	17
94	492	631	200	161	101	83	0	0	0	0	200
77	344	732	0	702	0	247	0	0	0	0	0
78	899	615	32	738	1 107	935	0	164	0	0	32
91	511	131	50	495	98	0	0	0	0	0	50
95	1 393	949	99	187	948	776	104	101	75	0	203
<b>Total IDF</b>	<b>6 901</b>	<b>7 740</b>	<b>397</b>	<b>3 337</b>	<b>2 642</b>	<b>2 319</b>	<b>121</b>	<b>265</b>	<b>148</b>	<b>0</b>	<b>518</b>

Source : FNAP - Perspectives - SIAP

Produits pour publics spécifiques

	Objectifs	Perspectives	Agréments	Instruction
Résidence Universitaire	4 650	1 593	718	1 905
Pension de famille + Résidence accueil	500	339	135	242

Source : FNAP 2023/CRHH 2023, Enquête Etat (sept 2023) et SIAP